

# ECO E-LOADER 650E

## INSTRUKTIONSBOG



<b>Mærke</b>	<b>Eco Loader</b>
<b>Model</b>	<b>650E</b>
<b>Kunde</b>	
<b>Årgang</b>	
<b>Garanti start dato</b>	
<b>Stelnr</b>	

# OVERSIGT

Din 650E er en knækstyret batteridrevet hjullæsser med en løftekapacitet på 650 kg, designet til lettere kommerciel anvendelse og små ejendomsjere. Din 650E kan udstyres med forskelligt tilbehør, der passer til forskellige opgaver og kan tilsluttes via hydraulikudtagene. Den oplades via en standard 240 volt stikkontakt og giver cirka 3-6 timers driftstid. Denne manual er udarbejdet for at informere brugerne af 650E om de korrekte driftsprocedurer. Læs den nøje, så du kan få fuld forståelse af 650Es systemer og muligheder.

# INDHOLD

FORSIDE.....	1
OVERSIGT.....	2
INDHOLDSFORTEGNELSE.....	2
SIKKERHED.....	3
SPECIFIKATIONER.....	4-5
BETJENING.....	6-9
GARANTI INFORMATION.....	10-11
SMØRING.....	12-15
FEJLKODELISTE.....	16
EL-DIAGRAMMER.....	17-24
HYDRALIK-DIAGRAM.....	25
CE-DOKUMENT.....	26
BAGSIDE.....	27

# SIKKERHED

## Sikkerhedsoplysninger

Hold altid den tungeste ende af maskinen opad ad bakke. Med fuld last er skovlhovedet tungest, med tom last er maskinens bagende tungest. Oprethold korrekt dæktryk – se producentens oplysninger. Bevæg ikke hydraulikhåndtagene for hårdt – brug meget jævne og jævne bevægelser. Betjen ikke læsseren, hvis udsynet er dårligt. Undgå at løfte redskaber manuelt – brug maskinen, når det er muligt. Ved læsning/aflæsning af en anhænger skal du sørge for, at anhængerens er fastgjort til køretøjet, og læs/aflæs ikke anhængerens på en skråning. Hvis du ikke kan læsse/aflæsse på et plant underlag, skal det trækkende køretøj pege nedad og i en maksimal vinkel på 10 grader. Sørg altid for, at låsestifterne er helt låst før brug, når du skifter redskab. Transporter altid lasten så lavt som muligt ved jorden. Arbejd ikke på eller i nærheden af volde, grøfter eller fordybninger i blød eller våd jord, da maskinen kan synke ned i dem. Betjen ikke maskinen på skråninger med en hældning på mere end 10 grader, og kør kun lige op og ned, ikke sidelæns. Parker ikke på ujævnt/stejlt terræn. Parkeringsbremsen holder ikke maskinen på plads på skråninger med en hældning på mere end 5 grader. Tillad aldrig mere end én person at betjene eller køre på maskinen. Forlad aldrig førerplatformen, når lasten er hævet. Tillad aldrig børn at betjene maskinen. Undgå skarpe sving, især når lasten er på. Fjern altid nøglen, når den ikke er i brug.

## Generelle sikkerhedsinstruktioner

- Følg instruktionerne før du starter
- Læs brugermanualen
- Brug ikke løstsiddende tøj og smykker.
- Brug ikke maskinen i nærheden af andre personer.
- Brug ikke maskinen uden det nødvendige beskyttelsesudstyr.
- Brug ikke maskinen, hvis du er påvirket af alkohol eller narkotika.

## Batteri

Lad ikke batterispændingen falde til under 55 volt.

Batterier er farlige, håndter dem ikke uden tilstrækkelig viden.

Stærk syre kan forårsage syreskader.

## Risikovurderinger

Vurder det umiddelbare arbejdsområde for potentielle farer. Kontroller eller eliminer alle risici forbundet med farer, og vær opmærksom på køreledninger – Udgravning – Arbejde i højden – Slukkede rum med begrænset plads – Faldende genstande – Trafik og maskiner i bevægelse

## De fire vigtigste sikkerhedsregler

- Læs og forstå brugermanualen.
- Sørg for at lasten ikke overstiger 650 kg.
- Læss/aflæs kun traileren, hvis den er koblet til køretøjet.
- Når du bruger maskinen på skråninger, må du kun køre lige op og ned, ikke køre diagonalt, og holde lasten så lav som muligt.

# Specifikationer

<b>1</b>	<b>Mærke</b>	<b>Eco Machines</b>
<b>2</b>	<b>Model</b>	<b>Eco Loader 650E</b>
<b>3</b>	<b>Total vægt</b>	<b>2050 kg</b>
<b>4</b>	<b>Løfte kapacitet</b>	<b>650 kg</b>
<b>5</b>	<b>Skovl kapacitet</b>	<b>0,3 M3</b>
<b>6</b>	<b>Brændstof type</b>	<b>Batteri</b>
<b>7</b>	<b>Lavt gear</b>	<b>9 km/t</b>
<b>8</b>	<b>Højt gear</b>	<b>19 km/t</b>
<b>9</b>	<b>Hjul antal</b>	<b>2/2</b>

# Batteri

<b>10</b>	<b>Batteri model</b>	<b>3-EVF-2001</b>
<b>11</b>	<b>Batteri type</b>	<b>Vedligeholdelse-fri bly-syre batteri</b>
<b>12</b>	<b>Batteri antal</b>	<b>12</b>
<b>13</b>	<b>Batteri kapacitet</b>	<b>14,4 kv</b>
<b>14</b>	<b>Batteri pakke spænding</b>	<b>72 volt</b>
<b>15</b>	<b>Arbejdstid</b>	<b>Op til 6 timer</b>
<b>16</b>	<b>Lade tid</b>	<b>8 timer</b>
<b>17</b>	<b>Elektrisk hjælpe system lys osv.</b>	<b>12 volt</b>

# Hydralisk system

18	Moter	GRF3550B
19	Moter effekt	5000 watt
20	Displacement ml/r	23
21	Omdr i min	Lav 800 omdr/min Høj 2000 omdr/min
22	Tryk	16 mpa

# Styring

23	Styrende system	Hydralisk
24	Tryk	14 mpa

# Fremdrift system

25	Fremdrift motore	CRF2730
26	Strøm type	Veksel strøm
27	Spænding	72 V
28	Motor antal	2
29	Fremdrift effekt	3500*2 watt
30	Dæk	26X12-12 AGRI TIRE

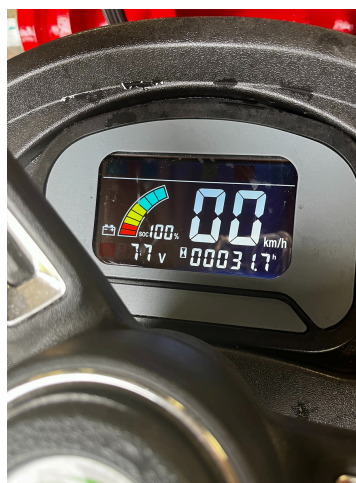
# Bremser

31	Bremse	Hydralisk tromlebremse
32	Parkering bremse	Tromle håndbremse

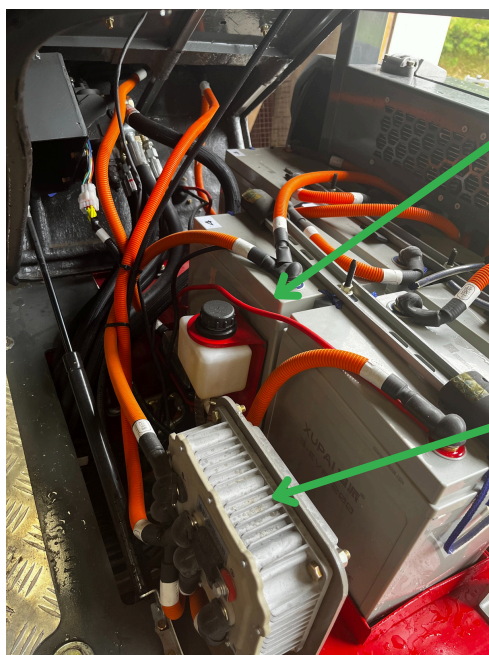
650E har et enkelt design og er brugervenlig. Cockpittet er nemt at navigere i, og med lidt øvelse vil du kunne udføre opgaver uden problemer.

Tag dig tid til at gøre dig bekendt med hver kontrol, før du bruger den.

**Instrumentbræt**  
**Timetæller**  
**Speedometer**  
**Spændingsindikator**  
**Kilometertæller**



**!Lad ikke batterispændingsindikatoren falde til under 55 volt før opladning!**



**Bremsevæskebeholderen er fyldt til maks.**

**Hydraulisk styreenhed**

# Hovedafbryder og ladestik

## Hovedafbryder

Hovedafbryderen er placeret ved siden af sædet, og opladningsporten er placeret på sædets underpanel.



## Laderkontakt

Ladestikket er placeret under sædet i højre side. Du bør gøre dig bekendt med batterisystemet.



## Hydraulik

Hydrauliksystemet fyldes gennem påfyldningsåbningen ved siden af de bageste akkumulatorer. Hydraulikvæskens niveauet i hydrauliktanken bør kontrolleres regelmæssigt. Filteret er også tilgængeligt her.



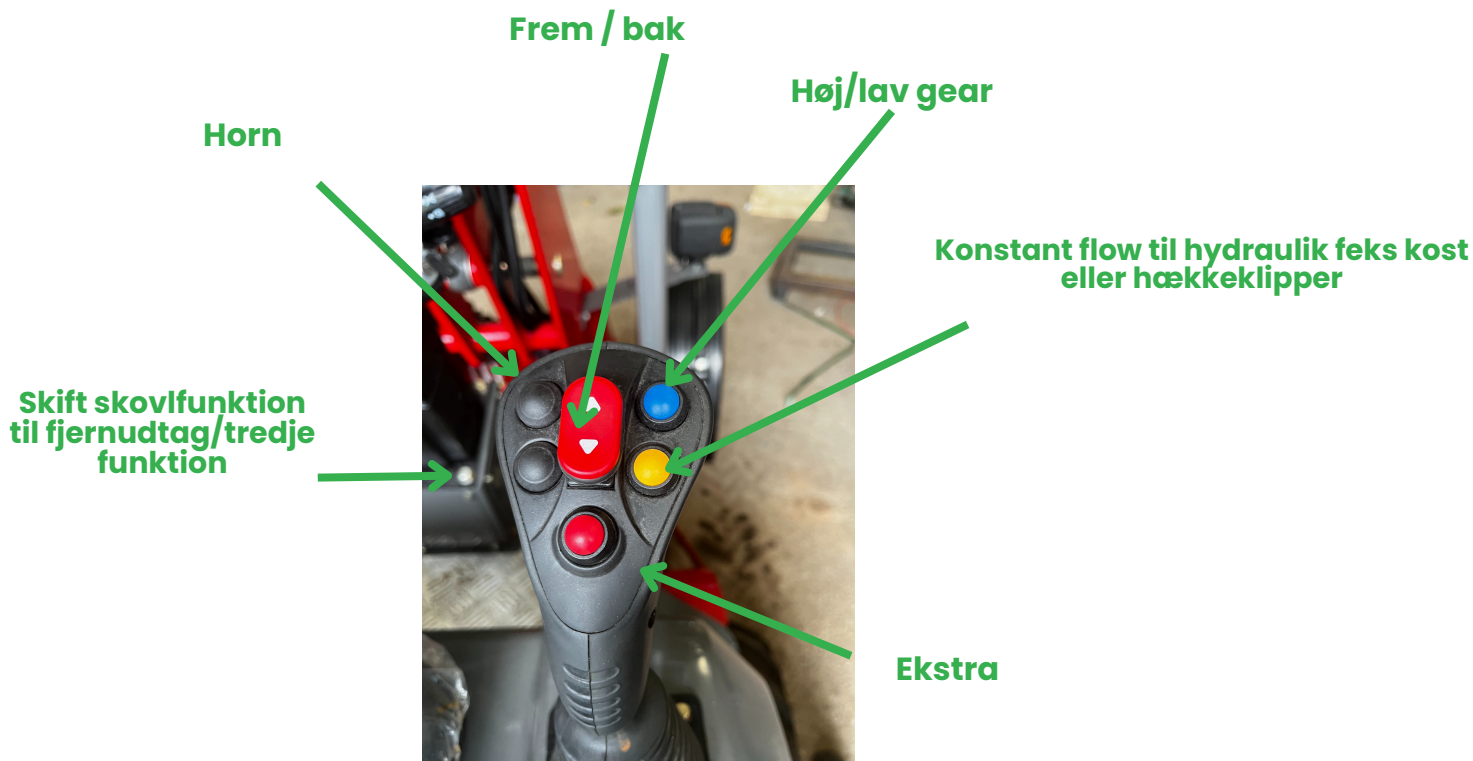
Der er et niveauglas på siden af tanken (denne enhed er fyldt med L-HM46-væske). Niveauet skal være i midten af glasset, når skafte er helt nedsænket.

## Fodpedaler

Gaspedalen er placeret på højre side af ratstammen, og bremsen er placeret på venstre side. Der er også en manuel parkeringsbremse, som betjenes af et sort håndtag på venstre side af sædet. Parkeringsbremsen kan ikke holde maskinen på plads på en hældning på mere end 5 grader.

Særlige instruktioner: Når du skifter kørselsretning mellem fremad og bak, skal du trykke let på bremsepedalen. Når du har aktiveret kørselsretningen, skal du trykke på speederen for at køre.





### Hurtigløserhåndtag/fjernbetjeningsfatning

650E bruger et Quick Hitch-system til at forbinde tilbehør. Tilbehøret skal være i en sikker position på jorden, før du bruger lynkoblingsstyringen. Fremadgående bevægelse på hurtigkoblingshåndtaget vil frigøre låsestifterne for at muliggøre fjernelse af tilbehøret. Sæt altid hurtigkoblingen tilbage til dens låste position. Den hydrauliske trevejsventil skal være i hurtigkoblingspositionen.



**VIGTIGT! – Sørg altid for, at låsestifterne er korrekt på plads, før du bruger tilbehør.**



### Pistolknop på joysticket

Denne knop bruges til at øge omdrejninger på den el-motor der trækker hydraulik pumpen  
Til et kort varigt højt niveau, for kortvarig hurtigere arbejds hastighed

## Hydrauliske joystickfunktioner

Løftearm ned



Skovltilt  
bagover/luk

Skovltilt forover/åben

Løftearm op

## Bevarelse

650E skal opbevares på et sikkert, tørt, godt ventileret og rent sted.

## Garantivilkår

Maskinen har 12 måneders garanti / 1500 driftstimer fra købsdatoen, alt efter hvad der indtræffer først.

Garantien dækker ikke:

- Redskaber
- Dæk
- Skader forårsaget af operatør eller andet
- Misbrug af maskinen

## Om batterisystemet

Batterimodel: 3 – EVF-200A Nominel kapacitet (3–6 timer) 200 Ah Antal batterier 12 stk.

Nominel spænding 72V Driftstid 3–6 timer

Nominel driftstid (nominel effekt) er 3 timer, og den længste driftstid er op til 6 timer.

- Batteriet består af 12 batterier, hver med en kapacitet på 200 Ah.
- Hvert batteri vejer 33 kg (samlet vægt for 12 batterier er 396 kg).
- Brug et voltmeter til at kontrollere, at spændingen ikke falder til under 55 volt, før du oplader.
- Når batteriet er fuldt opladet, skal du frakoble opladeren, da det ellers kan aflade batteriet.
- En fuld opladning bør opnås inden for 10 timer. Hvis opladningsindikatoren ikke bliver grøn inden for 10 timer, skal du stoppe opladningen og kontakte kundeservice.
- Batterikapaciteten er beregnet ved en omgivelsestemperatur på 25 °C. Koldere temperaturer reducerer kapaciteten, og batteriet bør ikke bruges ved temperaturer under -15 °C.
- Ligesom alle batterier er 650E-batterier forbrugsvarer. Normal brug, opladning og afladning af batteriet vil gradvist reducere dets kapacitet. Dette er normalt.
- Batterielektrolytter er stærkt ætsende syrer. Batterier må ikke håndteres eller modificeres.
- Den særlige opladningsdetektionsfunktion forhindrer overopladning og overophedning og registrerer skader og væskelækage.
- Det er strengt forbudt at åbne batteridækslet under opladning.
- Kun kvalificerede bilelektrikere må åbne batterirummet.
- Opladeren stopper med at virke, hvis strømmen svinger, og genoptager først driften, når strømmen er stabil igen.
- Opladeren kan ikke bruges til at oplade andre enheder.
- Opladeren kan reparere et sulfateret polarpladebatteri og vil ikke forårsage skade, selv hvis det er tilsluttet 650E i længere tid. Det anbefales dog at frakoble opladeren, når batteriet er fuldt opladet.
- Brug ikke 650E, mens den er tilsluttet opladeren.
- Batterier må ikke repareres eller udskiftes, mens de er tilsluttet opladeren.

## Batterigaranti

- Batteriet leveres med 12 måneders garanti fra købsdatoen.
- Batterigarantien udløber, hvis:
  - 650E bruges ikke til det tilsigtede formål.
  - Uautoriseret modifikation og adskillelse af batteriet.
  - Skader forårsaget af kollision.
  - Hvis en beskadiget oplader bruges til at genoplade

## Information om det hydrauliske system

- Kør ikke gennem vand, der er dybere end 10 cm
- Overskrid ikke 3 km/t, mens du kører på lavt vand, der er mindre end 10 cm dybt.
- Hold systemet rent.
- At hvile systemet efter 1 times kontinuerlig brug forlænger hydraulikmotorens levetid.
- Udskift hydraulikfiltret regelmæssigt, efterse og skift hver 12. måned.  
Specifikationerne for udskiftning af filtret skal matche den originale del, så trykket på filtret er 39 Pa / kubik cm
- Brug af hydraulikolie, L-HM46 til omgivelsestemperatur -10--40 grader, L-HV32 til omgivelsestemperatur -10--30 grader. (Denne maskine er påfyldt L-HM46)
- Elementer, der kræver regelmæssig vedligeholdelse, er hydraulikoliefilteret, og udskiftning af hydraulikolie. hver 12. måned eller for hver 1000 timer
- Garanti: Hydrauliksystem 12 måneder fra købsdatoen

## Om motorgaranti

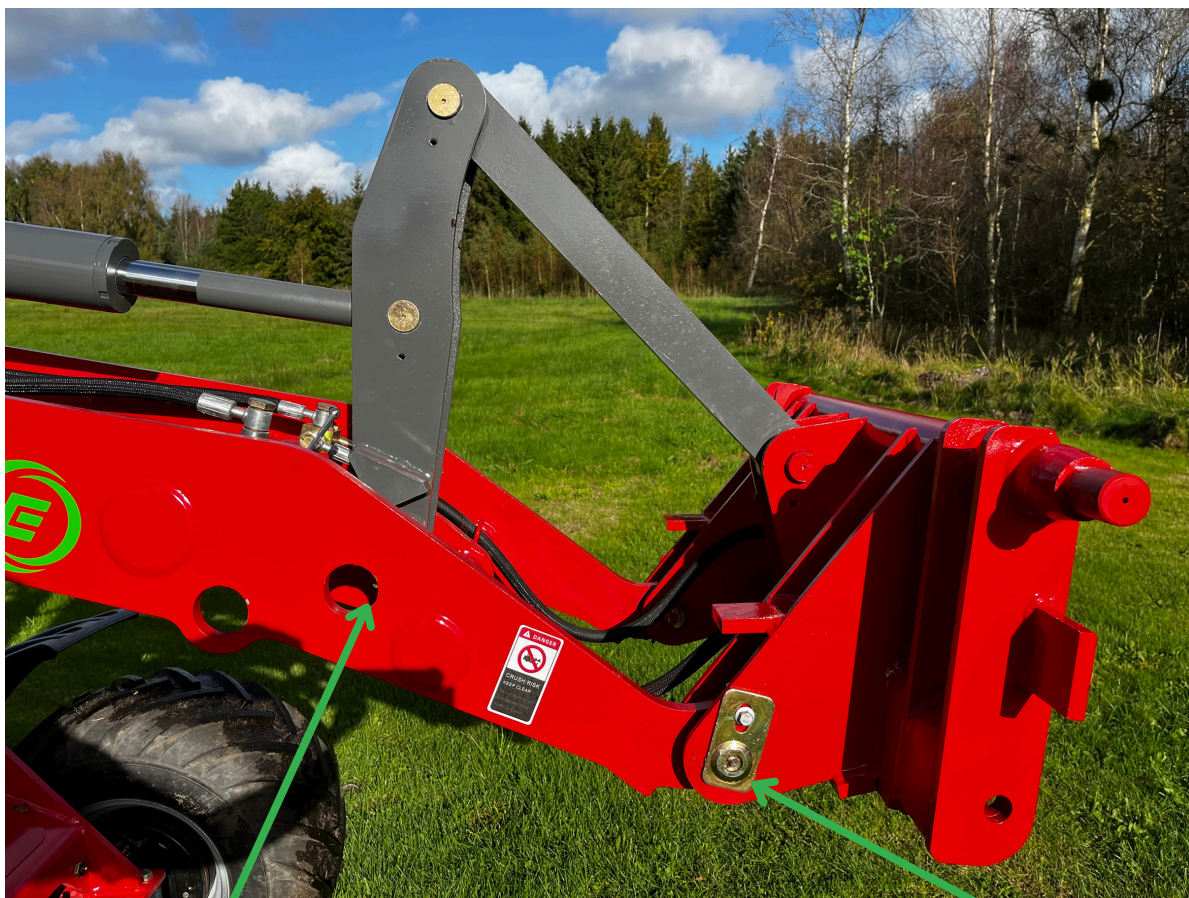
- Motorgarantien er 12 måneder fra købsdatoen.
- Uautoriseret reparation eller manipulation af motoren vil ugyldiggøre garantien.
- Motorfejl forårsaget af forkert brug af køretøjet er ikke dækket af garantien.
- Skader forårsaget af vandindtrængning annullerer ethvert garantikrav.

## Maskinsmøring med fedt

650E har bevægelige dele, der har brug for fedt for jævn bevægelse og for at hjælpe med at eliminere slid fra varme og friktion. Efterse jævnlige smørepunkterne. maskinen skal smøres hver 8. drift time.

Fedt typen der skal bruges skal være af typen GP2

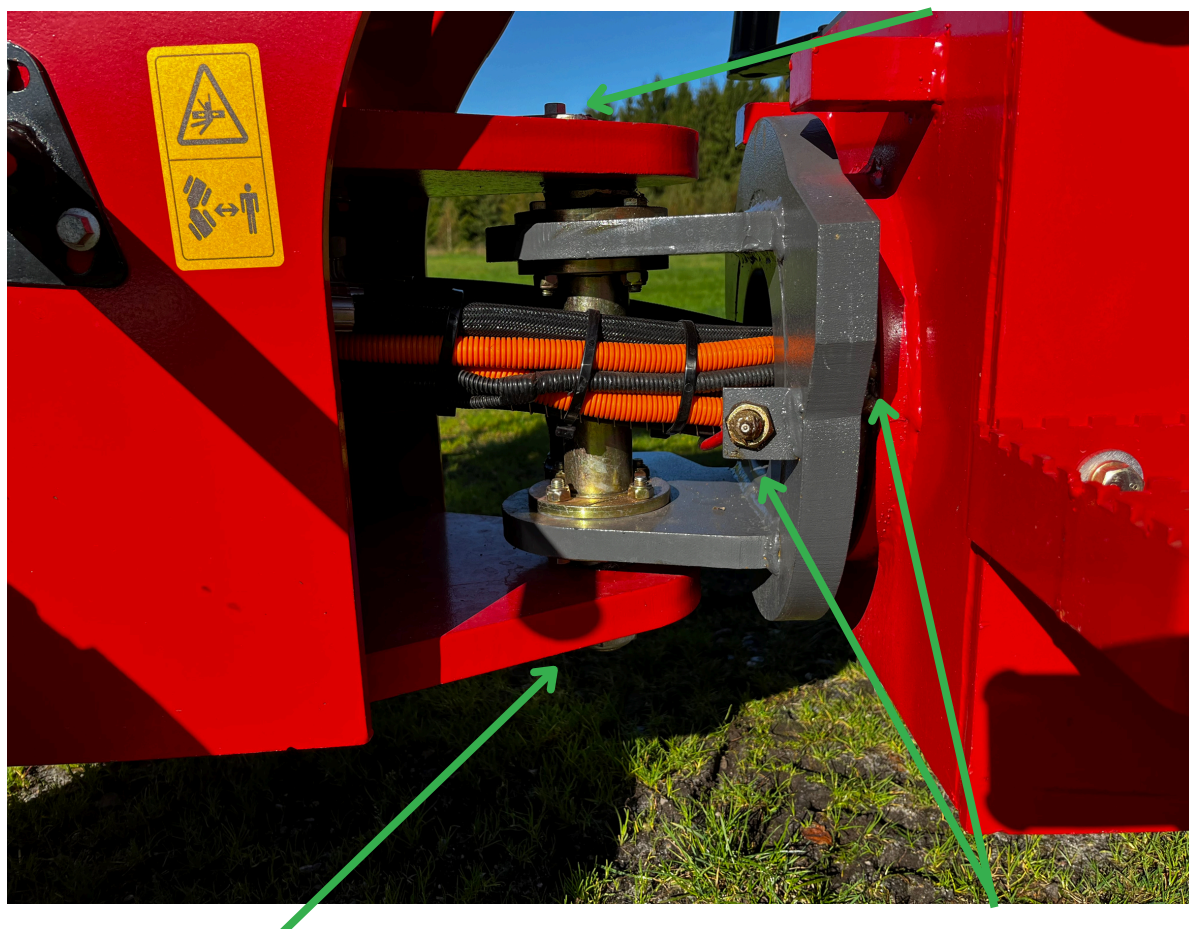
Nedenfor finder du en oversigt over smørepunkterne.







**samme position på den anden side**

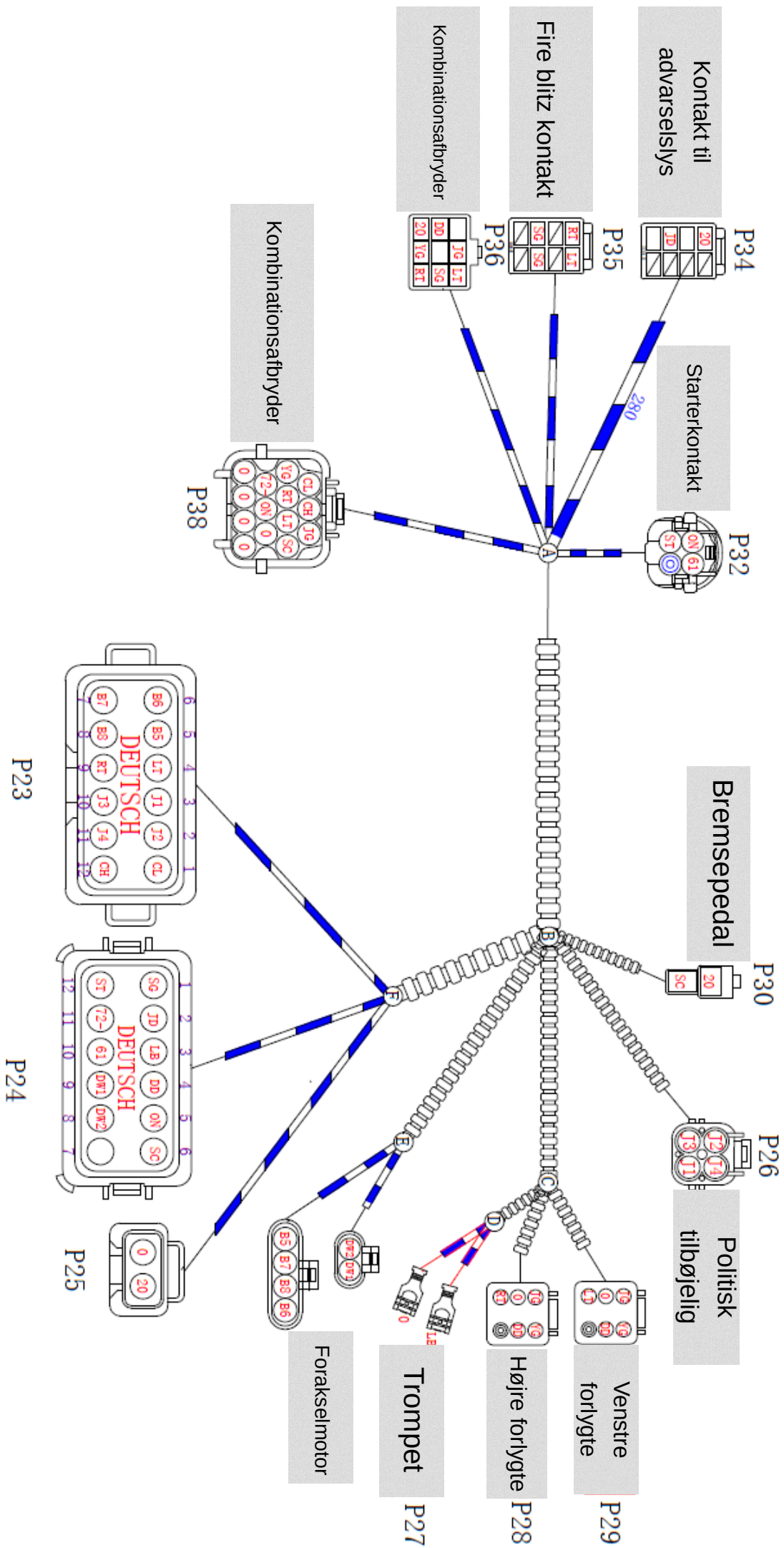


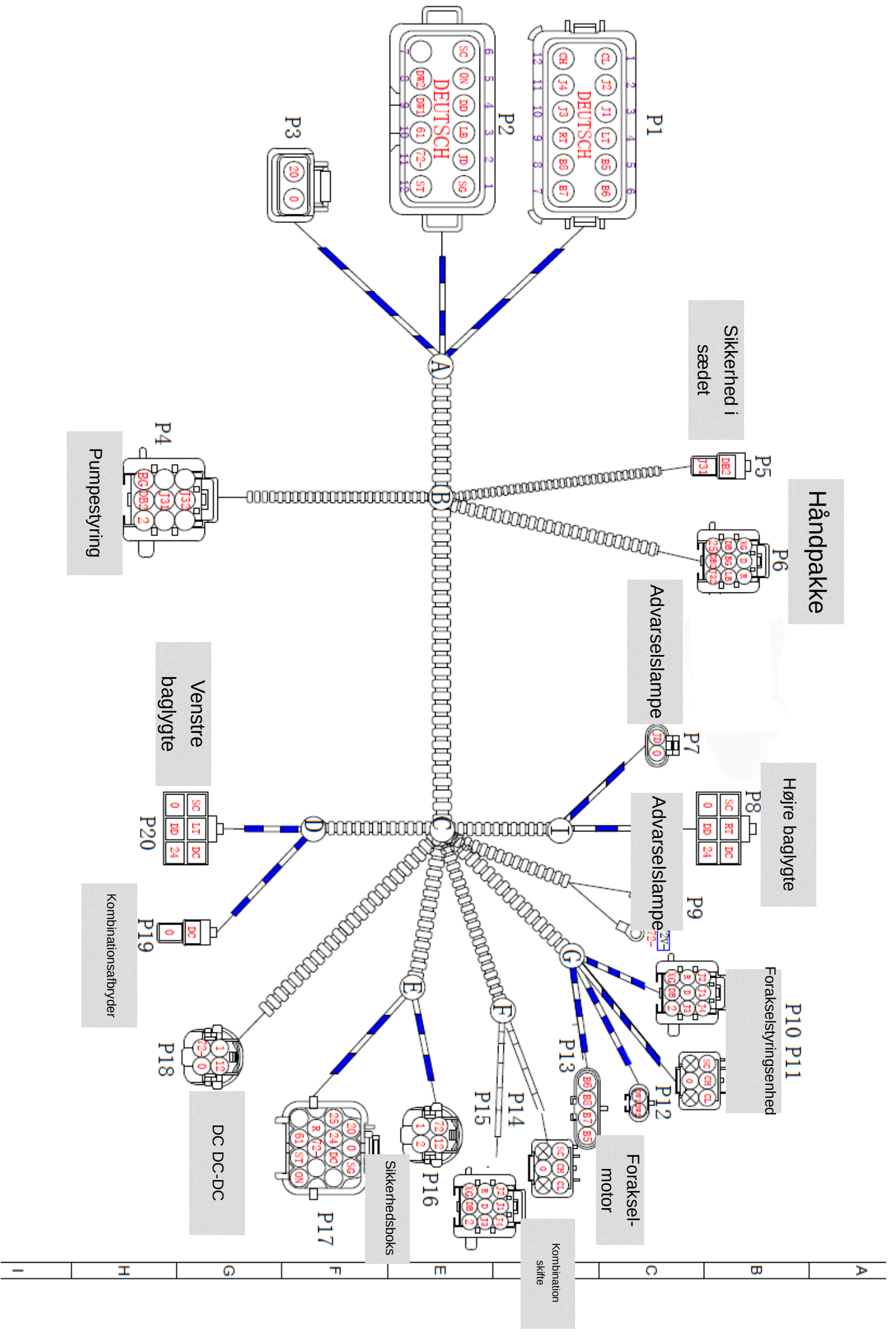
**Der skal være fedt her, indtil det kommer ud af vippearmens led.**



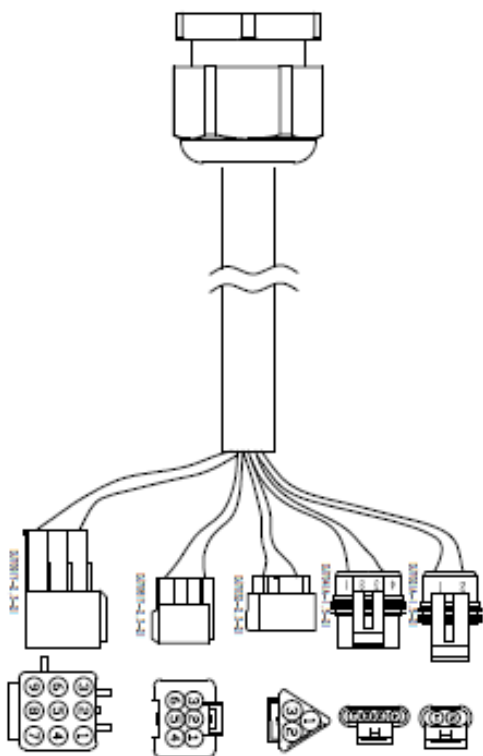
# Liste over bipkoder

1*lang+2*kort	Opladerfejl
1*lang + 3*kort	For høj strøm i drevstyringen
1*lang+4*kort	Reguleringstemperaturen er for høj.
1*lang+5*kort	Overbelastning eller (blokering) af elmotoren
1*lang+6*kort	Kortslutning eller kortslutningsstrøm ved udgangen af drevstyringen er for høj
1*lang+9*kort	
1*lang + 10*kort	Batteri underspænding
1*lang+11*kort	Batterioverspænding
1*lang+13*kort	Temperaturen på den elektriske motor er for høj.
1*lang+14*kort	Acceleratorfejl
1*lang+15*kort	Fejl i strømføleren
	Kodefejl





# 3150B、3550B Lift controller line sequence definition



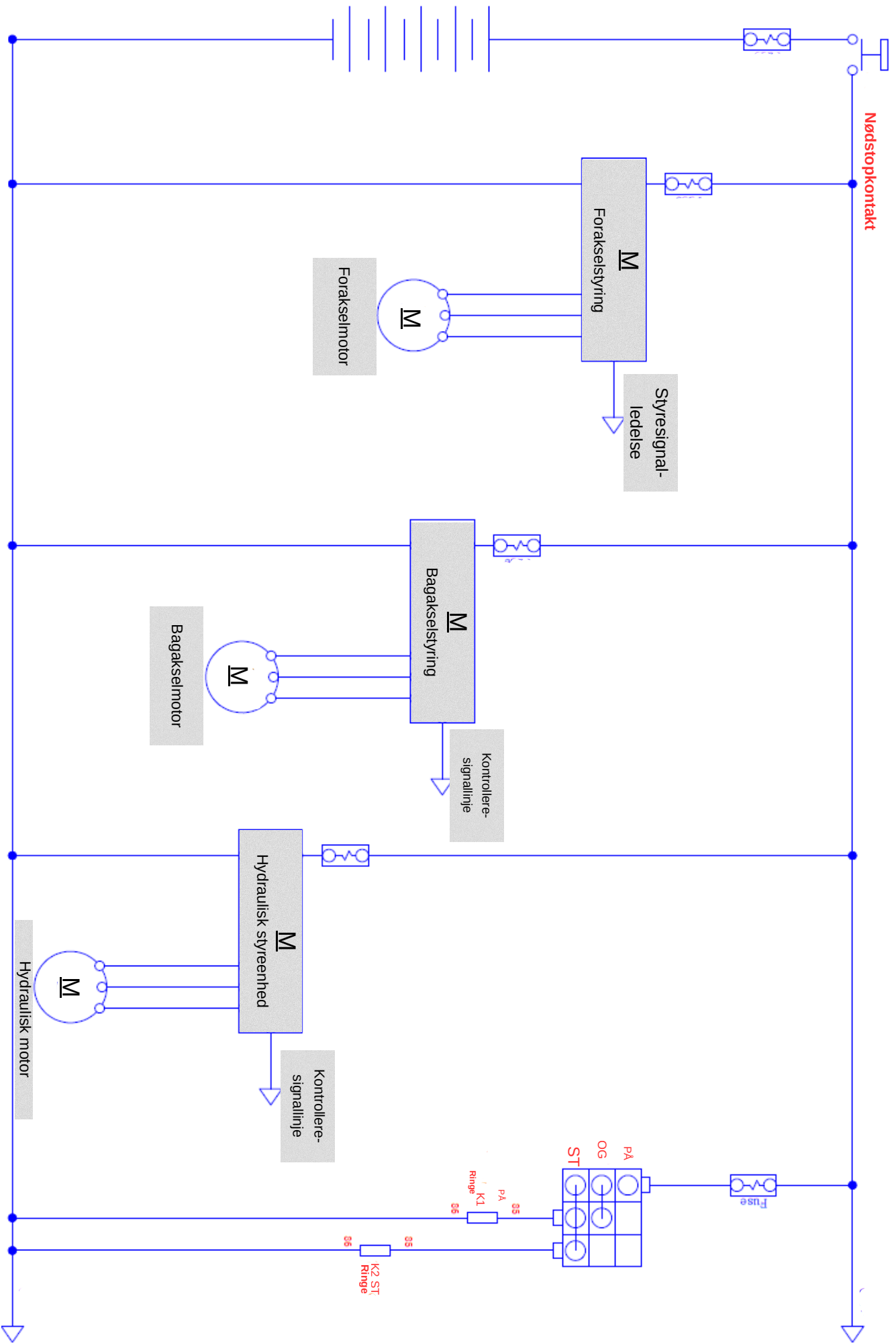
Connector NO.	NO. Color	备注 Remarks
DA7018-1-5-21	1-白 white 2-黑 black white black	
DA7018-1-5-21	1-白 white purple 2-白 white brown 3-白 light blue 4-白 white gray	
DA7017-2-3-21	1- 白 blue white 2- 白 light gray 3- 白 light green	
DA7017-2-3-21	1- 白 empty 2- 白 red white 3- 白 white orange 4- 白 white light green 5- 白 white dark green 6- 白 white dark gray	
DA7017-2-3-21	1- 白 pink/purple/yellow 2- 白 gray 3- 白 green 4- 白 brown 5- 白 blue 6- 白 empty 7- 白 empty 8- 白 yellow 9- 白 white purple	

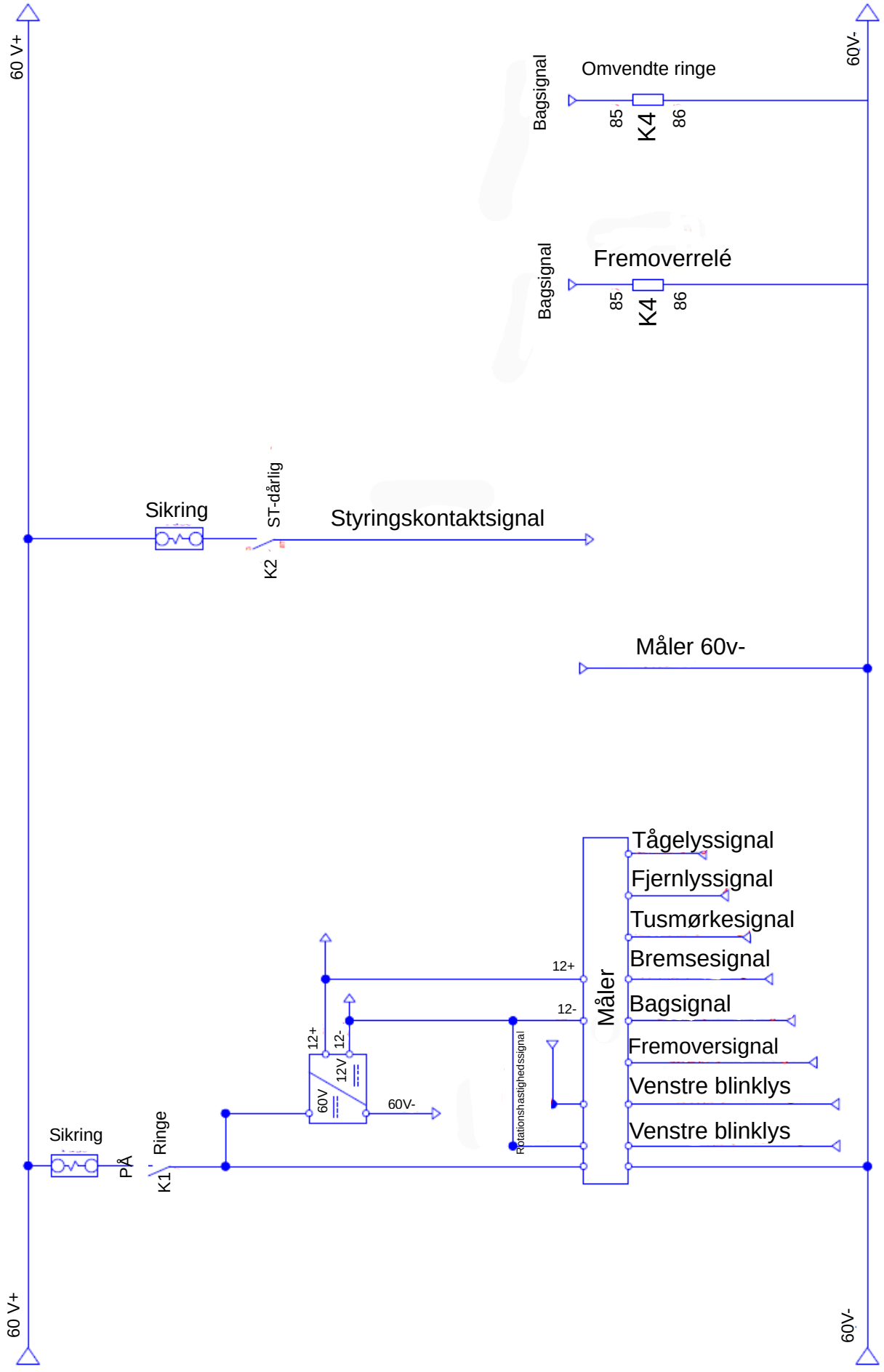
Note: The above line sequence diagrams are viewed in the direction of the end of the line

pin/no. model	NO.	NO. COLOR	part name	Part Description
DA7018-1-5-21	1	白 white	water temperature sensor	Connect the water temperature control line - water temperature detection
DA7018-1-5-21	2	黑 black	water temperature sensor	Connect the water temperature control line - water temperature detection
DA7018-1-5-21	1	白 white purple	decoder power supply	Connect to the motor encoder line - according to the motor encoder line sequence can be switched
DA7018-1-5-21	2	白 white brown	decoder signal	
DA7018-1-5-21	3	白 light blue	decoder signal	
DA7018-1-5-21	4	白 white gray	decoder power supply	
DA7017-2-3-21	1	白 empty	empty	
DA7017-2-3-21	2	白 red	OMU	CM communication interface
DA7017-2-3-21	3	白 red white	OMU	
DA7017-2-3-21	4	白 orange	connect instrument	Signal 15V Terminal when 15V power is required for the instrument to supply to the motor
DA7017-2-3-21	5	白 light green	connect instrument	Connect this terminal when the controller and instrument need to be on the same ground
DA7017-2-3-21	6	白 light green	Speed signal	8 Pulse speed signal
DA7017-2-3-21	1	白 blue white	Serial port transmission	
DA7017-2-3-21	2	白 light gray	Serial port reception	3V+ (blue by design) (3V+ 15V or 24V)
DA7017-2-3-21	3	白 light green	ground connection	
DA7017-2-3-21	1	白 pink	Start connect line 1 and line 5	Condition for starting low speed
DA7017-2-3-21	2	白 gray	Start connect line 2 and line 8	Start medium speed mode
DA7017-2-3-21	3	白 light green	empty	empty
DA7017-2-3-21	4	白 brown	either 4 or 5 is short	The low speed mode can be started
DA7017-2-3-21	5	白 blue	is short	
DA7017-2-3-21	6	白 yellow low	empty	empty
DA7017-2-3-21	7	白 orange	Start connect line 2 and line 8	Start high speed mode
DA7017-2-3-21	8	白 light blue	enable the motor, stop, and low speed	
DA7017-2-3-21	9	白 purple	enable the motor, stop, and low speed	

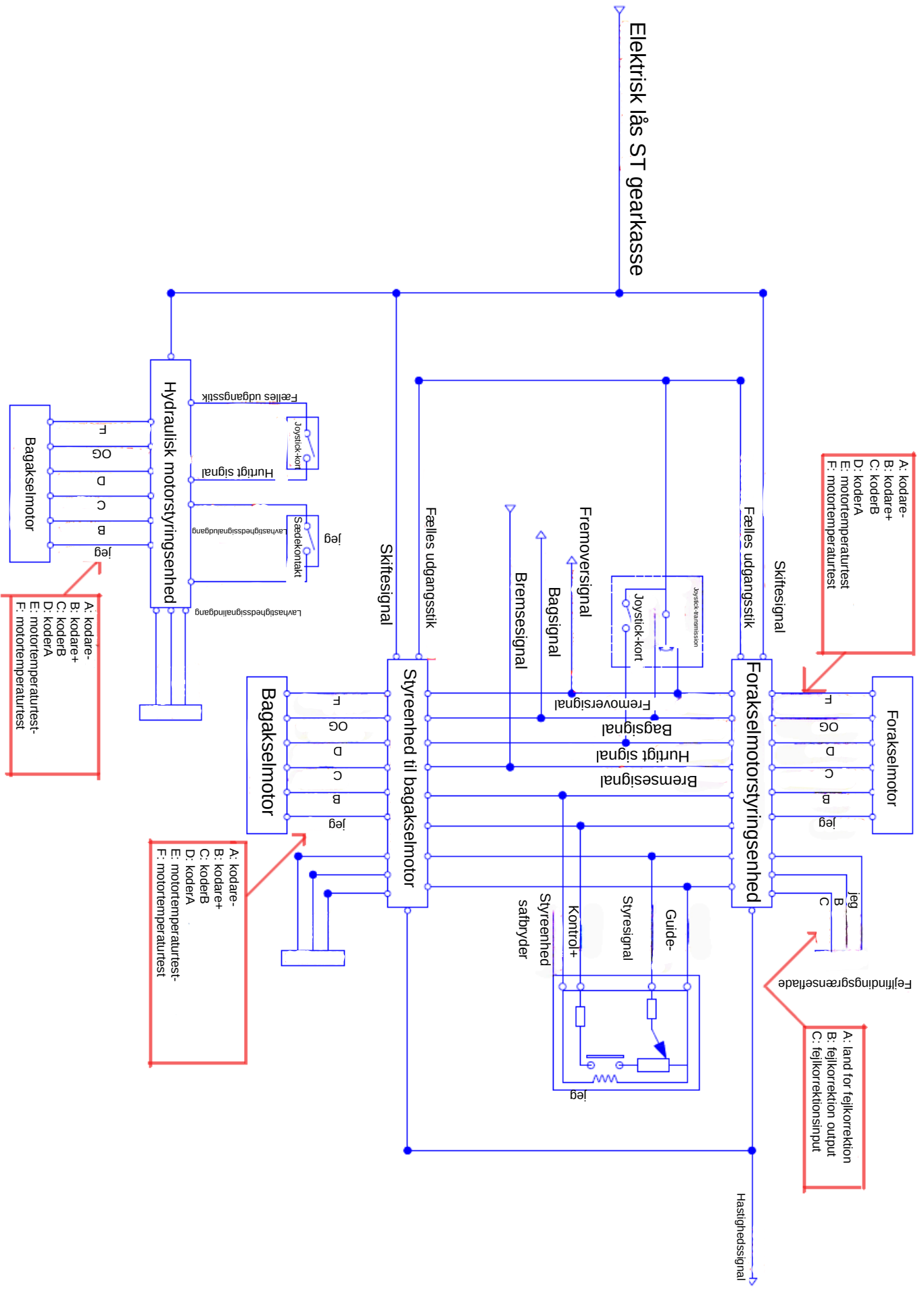
CORUN ELECTRONIC

类型标识				
31500B、3550B	规格编号: GD-3500-00-01	2022/04/26	XXX	AA





# Elektrisk lås ST gearkasse



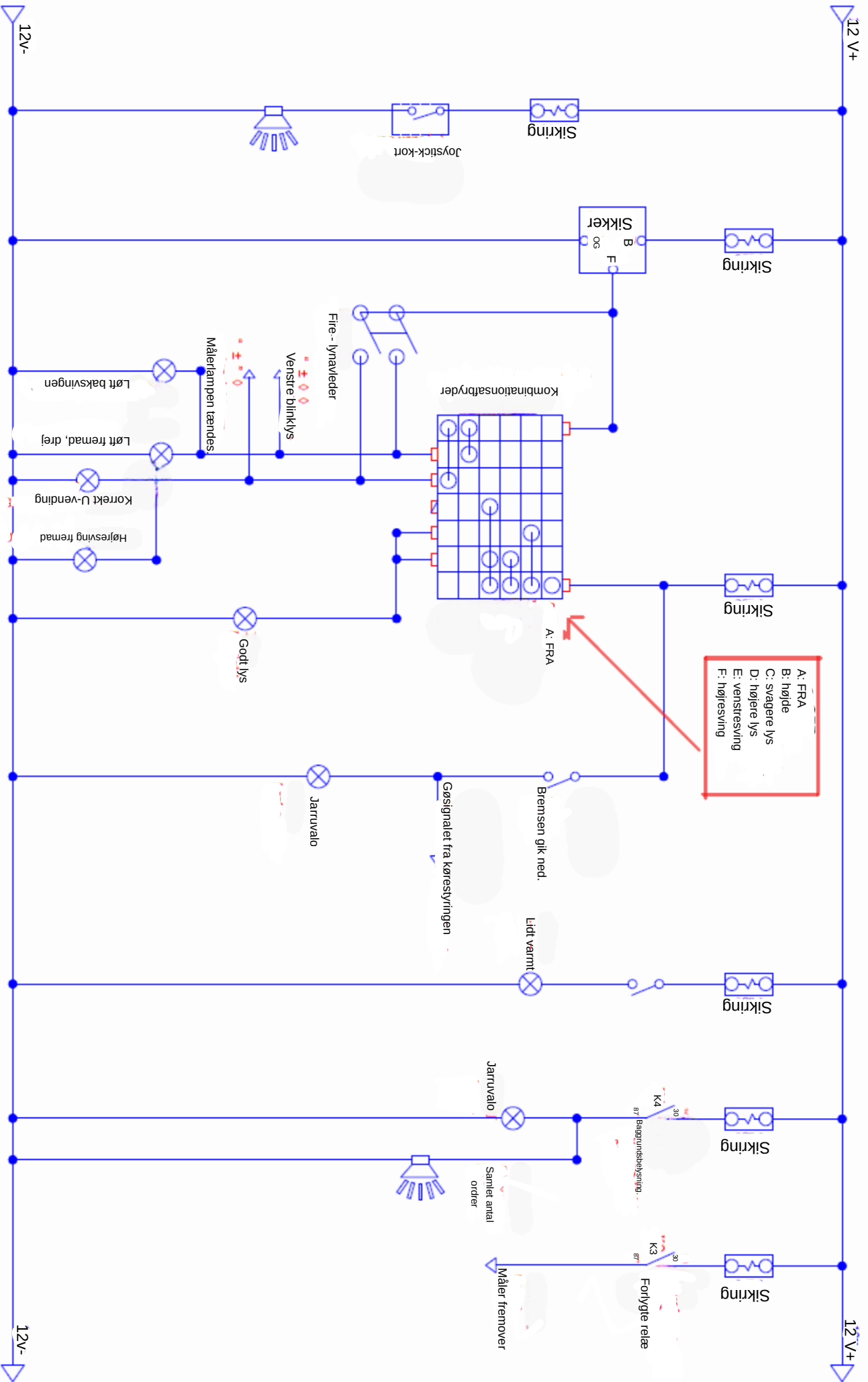
A: kodare-  
 B: kodare+  
 C: koderB  
 D: koderA  
 E: motortemperaturtest  
 F: motortemperaturtest

F  
 OG  
 D  
 C  
 B  
 jeg

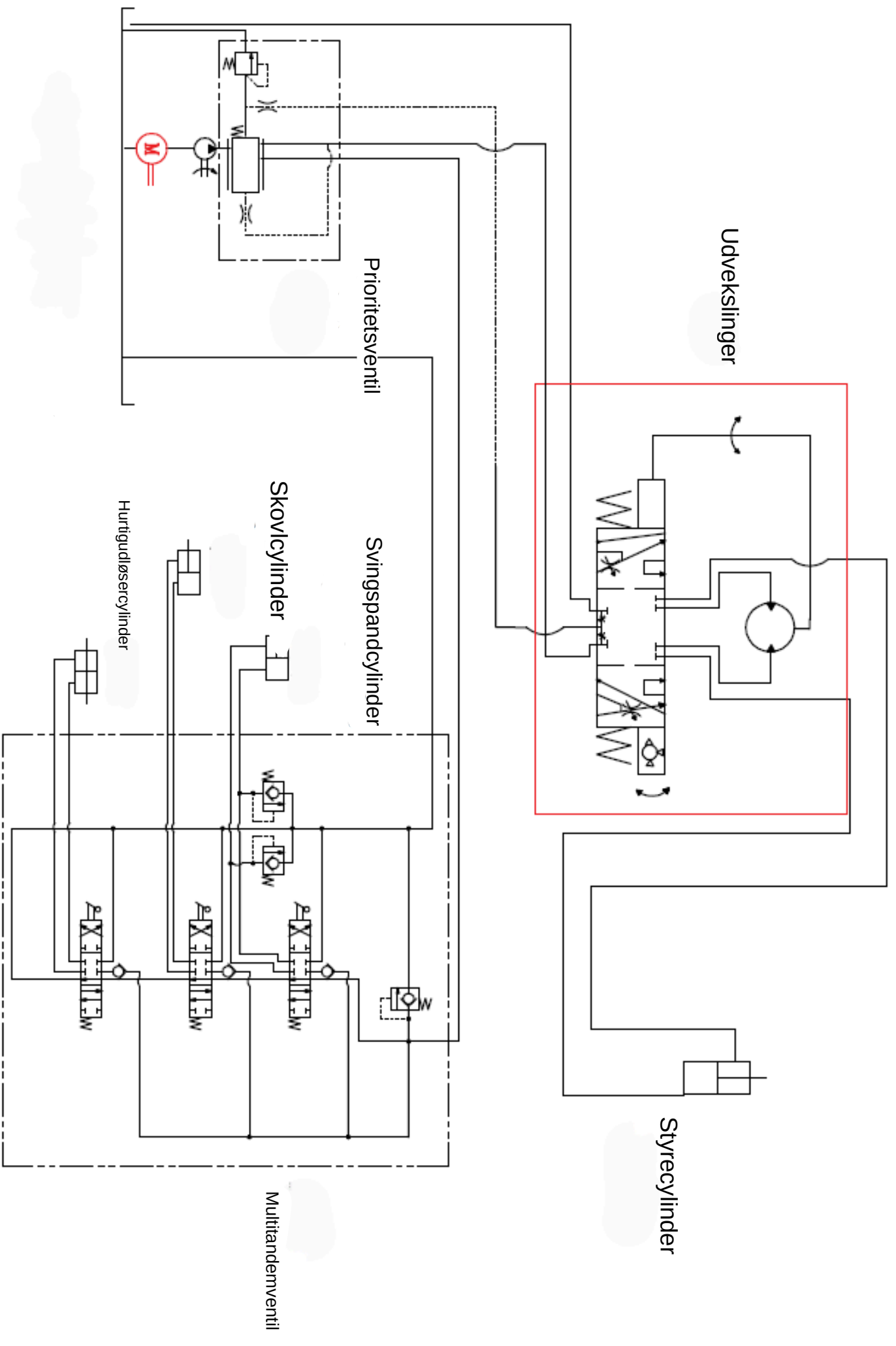
A: land for fejlkorrektion  
 B: fejlkorrektion output  
 C: fejlkorrektionsinput

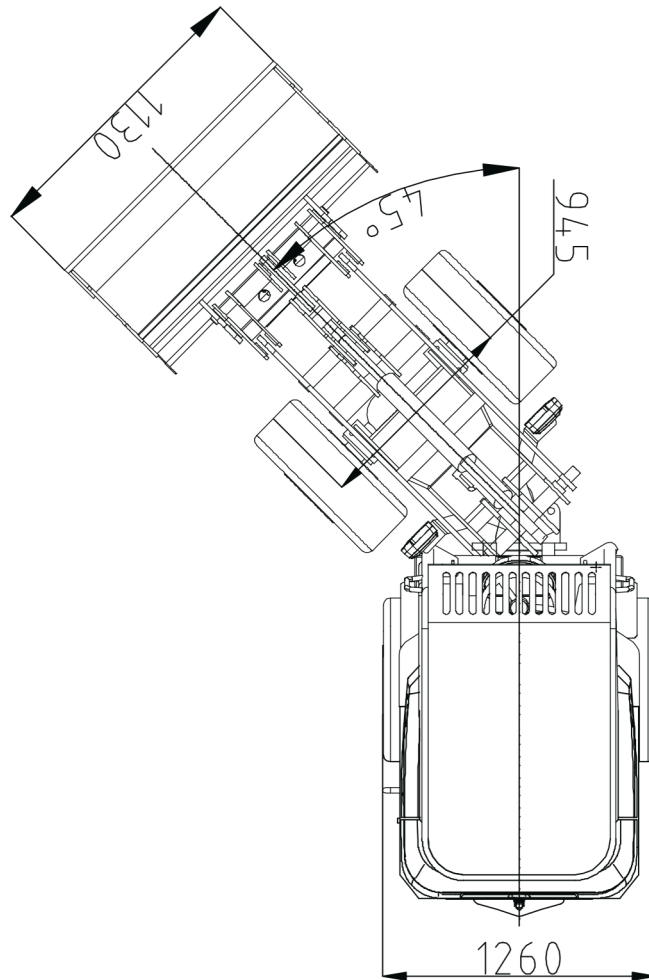
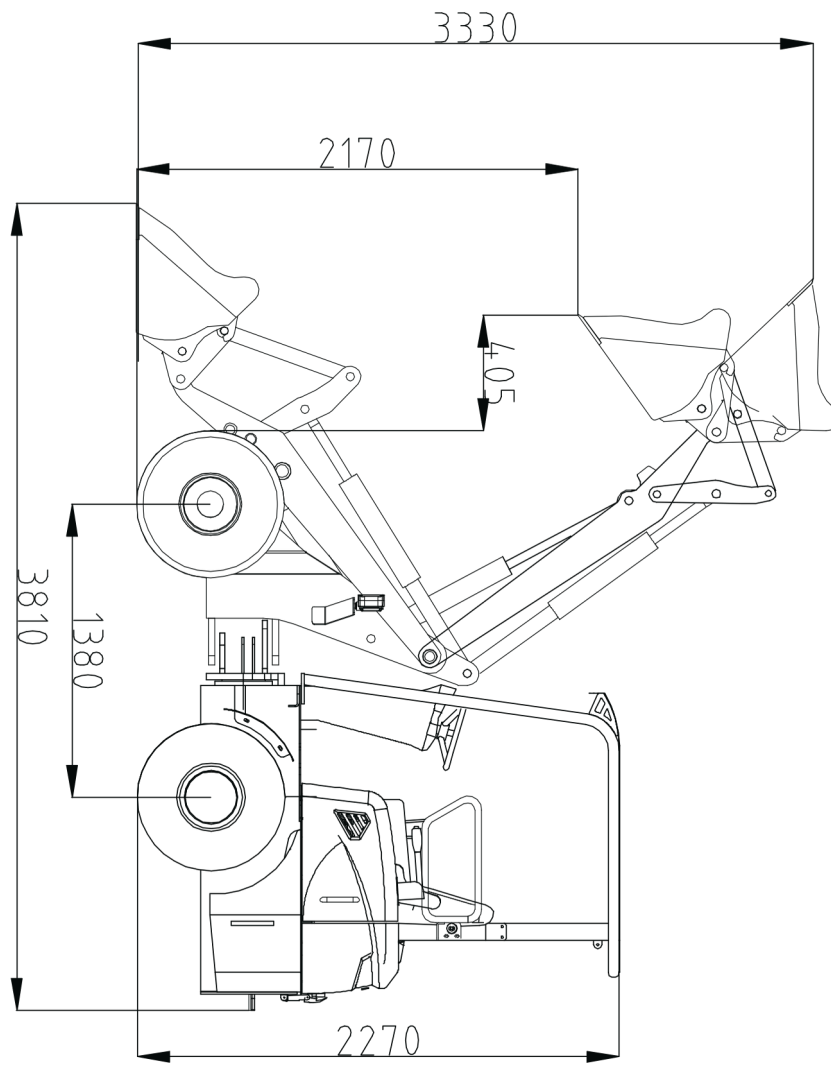
A: kodare-  
 B: kodare+  
 C: koderB  
 D: koderA  
 E: motortemperaturtest  
 F: motortemperaturtest

A: kodare-  
 B: kodare+  
 C: koderB  
 D: koderA  
 E: motortemperaturtest  
 F: motortemperaturtest



- A: FRA
- B: højde
- C: svagere lys
- D: højere lys
- E: venstresving
- F: højresving





# ATTESTATION OF CONFORMITY

**Name and Address of Attestation Holder:**

Qingzhou Yingnuo Heavy Industry Co., Ltd.  
West of Xiaojiantian Village, Mihe Town, Qingzhou City,  
Shandong Province, China

**Document Number**

CE-649-02-280122

**Name and Address of Manufacturer:**

Qingzhou Yingnuo Heavy Industry Co., Ltd.  
West of Xiaojiantian Village, Mihe Town, Qingzhou City,  
Shandong Province, China

**Date of Issue:**

28.01.2022

**Expiration Date:**

28.01.2027

**Brand:**

N/A

**Test Report Number:**

YINGNUO-2022A01

**Product Name:**

Electric Wheel Loader

**Test Required:**

EN 474-3:2022  
BS EN ISO 13766-1:2018  
BS EN ISO 13766-2:2018

**Product Model:**

604  
606  
612

The product meets the technical requirement of the above standards as mentioned in the reference test reports and hence fulfils the technical requirements of the following directives

***2006/42/EC Machinery Directive***  
***2014/30/EU Electromagnetic Compatibility Directive***

CGS Test confirms type which is mentioned above according to the [Annex I] Essential Health and Safety Regulations of 2006/42/EC Machinery Directive with inspection report. Manufacturer must ensure that assessment of conformity with internal checks on the manufacture of above product according to the Annex VIII of 2006/42/EC.

This document is only valid for the equipment and configuration described, in conjunction with the test data detailed above reference test reports. Document was issued on voluntary basis and does not imply meeting Notified Body conformity assessment procedure for the product.


The CE Mark, under the responsibility of the manufacturer or the importer, after completion of an EC Declaration of Conformity and compliance with all relevant EC Directives.


SIGNATURE





 [salg@ecomachines.dk](mailto:salg@ecomachines.dk)

 +45 72 13 17 00

 Sløjbrovej 51, 9690 Fjerritslev

 [www.ecomachines.dk](http://www.ecomachines.dk)